



Cambra
de Comerç de Terrassa

**CAMBRA OFICIAL DE COMERÇ, INDÚSTRIA I
SERVEIS DE TERRASSA
INFORME DE TRANSPARÈNCIA - ACCÉS A LA
INFORMACIÓ
EXERCICI 2024**

Juliol 2025

ÍNDEX:

1. INTRODUCCIÓ

2. *INFORMACIÓ INSTITUCIONAL I ORGANITZATIVA*

- 2.1. Naturalesa jurídica i finalitats de la Cambra
- 2.2. Normativa reguladora
- 2.3. Relacions institucionals
- 2.4. Funcions
- 2.5. Estructura Organitzativa
- 2.6. Organigrama
- 2.7. Personal laboral. Organització professional
- 2.8. Participació en altres persones jurídiques

3. *INFORMACIÓ ECONÒMICA I PRESSUPOSTÀRIA*

- 3.1. Règim econòmic-pressupostari.
- 3.2. Convenis i subvencions administracions públiques - fons públics.
Projectes europeus.
- 3.3. Retribució del personal laboral
- 3.4. Dels òrgans de govern: de la seva no retribució
- 3.5. Pressupost i comptes anuals

CAMBRA OFICIAL DE COMERÇ, INDÚSTRIA I SERVEIS DE TERRASSA**1. INTRODUCCIÓ**

El present document s'elabora en compliment el que es disposa la *Llei 19/2014, del 29 de desembre, de transparència, accés a la informació pública i bon govern*.

El seu article 3.1. b) inclou, dins de l'àmbit d'aplicació d'aquesta llei, les Corporacions de Dret públic en allò que afecta l'exercici de llurs funcions públiques.

Concretament, la Cambra Oficial de Comerç, Indústria i Serveis de Terrassa és cridada a desenvolupar i facilitar la informació que es troba subjecta en allò que afecta a l'exercici de llurs funcions públiques i és el que dona resposta el present document que es difon a través del web de la pròpia Cambra, donant compliment a l'article 5.1 de la Llei 19/2014, del 29 de desembre, de transparència, accés a la informació pública i bon govern, que assenyala: "1. *Els subjectes obligats han d'adoptar les mesures necessàries per a facilitar a les persones el coneixement de la informació pública. La informació subjecta al règim de transparència s'ha de fer pública en les seues electròniques i els llocs web dels subjectes obligats, d'una manera clara, estructurada i en format reutilitzable*".

Per a complementar la informació podeu accedir al nostre web:

<https://cambraterrassa.org/qui-som/>

2. INFORMACIÓ INSTITUCIONAL I ORGANITZATIVA**2.1.- Naturalesa jurídica i finalitats de la Cambra.**

La Cambra Oficial de Comerç, Indústria i Serveis de Terrassa, fundada el 29 de juny de 1886, és una Corporació de Dret públic amb personalitat jurídica i plena capacitat d'obrar per al compliment dels seus fins, i es configura com un òrgan consultiu i de col·laboració de les administracions públiques, i que té com a finalitat la representació, promoció i defensa dels interessos generals del comerç, la indústria i els serveis, així com la prestació de serveis a les empreses.

La demarcació territorial de la Cambra de Terrassa comprèn els següents municipis: Castellbisbal, Gallifa, Matadepera, Olesa de Montserrat, Rellinars, Rubí, Sant Cugat del Vallès, Sant Llorenç Savall, Terrassa, Ullastrell, Vacarisses i Viladecavalls.

Totes les persones físiques o jurídiques que duguin a terme activitats comercials, industrials o de serveis en l'àmbit territorial de la demarcació formen part, per llei, de la Cambra, sense que aquesta adscripció obligatòria suposi cap tipus de càrrega administrativa o econòmica.

- Interrelació amb altres Cambres.

La Cambra de Terrassa participa en la composició del **Ple del Consell General de Cambres de Catalunya**, Corporació de Dret públic on hi estan

representades totes les Cambres Oficials de comerç, indústria, serveis i navegació catalanes.

La Llei 4/2014, d'1 d'abril, bàsica de les cambres oficials de comerç, indústria, serveis i navegació va suposar la creació de la **Cambra Oficial de Comerç, Indústria, Serveis i Navegació d'Espanya**, en els òrgans de representació i govern de la qual no hi participa la Cambra de Terrassa.

2.2.- Normativa reguladora

La normativa que regula a les Cambres és la següent:

- Llei 4/2014, de 1 d'abril, bàsica de cambres oficials de comerç, indústria, serveis i navegació (Estatal).
- Llei 14/2002, de 27 de juny, de les Cambres Oficials de Comerç, Indústria i navegació de Catalunya i del Consell General de les Cambres. (Parlament de Catalunya), en tot allò que no ha estat desplaçada per la Llei 4/2014, d'1 d'abril.
- L'Ordre de 15 de desembre de 2000, per la qual s'aproven les normes de gestió econòmica i financera de les Cambres oficial de Comerç, Indústria i Navegació de Catalunya, en tot allò no modificat per l'anterior normativa.
- Reglament de Règim Interior de la Cambra Oficial de Comerç, Indústria i Serveis de Terrassa, aprovat pel Ple de 28 de gener de 2008, modificat pel Ple de 27 de setembre de 2022.

També hi ha normativa que se li aplica en l'àmbit de transparència com és:

- Llei estatal 19/2013, de 9 de desembre, de transparència, accés a la informació pública i bon govern.
- Llei catalana 19/2014, del 29 de desembre, de transparència, accés a la informació pública i bon govern (en endavant, Llei 19/2014), publicada al DOGC el 31.12.2014.
- Decret 171/2015, de 28 de juliol, sobre el Registre de grups d'interès de l'Administració de la Generalitat i del seu sector públic, publicada al DOGC el 30.07.2015.
- Decret 8/2021, de 9 de febrer, sobre transparència i el dret d'accés a la informació pública.

Cal indicar que en el moment d'elaborar aquest document les Cambres de Catalunya es troben pendents de la tramitació de la Llei Catalana de Cambres Oficials de Comerç, Indústria, Serveis i Navegació que desenvolupi la Llei estatal promulgada l'any 2014, i que permeti igualment modificar el Reglament de Règim interior.

Es deixa indicat a continuació l'enllaç a la pàgina web on es troba la normativa referenciada:

<https://cambraterrassa.org/portal-de-transparencia/>

2.3.- Relacions institucionals.

- Tutela i fiscalització

Les Cambres es troben sotmeses a la tutela de les Administracions Públiques, funció que comprèn: a) l'exercici de la potestat d'aprovació, fiscalització dels pressupostos i comptes anuals, i de les funcions público-

administratives que puguin dur a terme; b) l'autorització de la participació de la Cambra en la creació o participació en altres persones jurídiques; i c) L'autorització de les adquisicions o alienacions de béns immobles. Així mateix, aquesta tutela s'estén als supòsits de suspensió i/o dissolució previstos per les lleis.

El Departament d'Empresa i Treball de la Generalitat de Catalunya actua com a òrgan tutelar de la Cambra de Terrassa.

En l'àmbit econòmic i en relació als fons públics, la Cambra de Terrassa es troba sotmesa a la fiscalització de la Sindicatura de Comptes de Catalunya (Article 35 de la Llei 4/2014, d'1 d'abril, bàsica de les cambres oficials de comerç, indústria, serveis i navegació).

2.4.- Funcions.

- Funcions público-administratives.

En els apartats 1 i 2 de l'article 5 de la Llei 4/2014, que transcrivim a continuació, estableixen les funcions público-administratives de les Cambres de Comerç.

"1. Les cambres oficials de comerç, indústria, serveis i navegació tenen les següents funcions de caràcter publicoadministratiu:

- a) Expedir certificats d'origen i els altres certificats relacionats amb el tràfic mercantil, nacional i internacional, en els supòsits que prevegi la normativa vigent.*
- b) Recopilar els costums i usos mercantils, així com les pràctiques i els usos dels negocis i emetre certificats sobre la seva existència.*
- c) Ser un òrgan d'assessorament de les administracions públiques, en els termes que aquestes estableixin, per al desenvolupament del comerç, la indústria, els serveis i la navegació.*
- d) Dur a terme activitats de suport i estímul al comerç exterior.*
- e) Participar amb les administracions competents en l'organització de la formació pràctica als centres de treball inclosa en els ensenyaments de formació professional i en les accions i iniciatives formatives de la formació professional dual, en especial en la selecció i validació de centres de treball i empreses, en la designació i formació de tutors dels alumnes i en el control i avaluació del compliment de la programació, sense perjudici de les funcions que es puguin atribuir a les organitzacions empresarials en aquest àmbit.*
- f) Tramitar, en els casos que així ho requereixi l'Administració General de l'Estat, els programes públics d'ajudes a les empreses en els termes en què s'estableixin en cada cas, així com gestionar els serveis públics relacionats amb aquestes quan la seva gestió correspongui a l'Administració de l'Estat.*
- g) Gestionar, en els termes de l'article 8 d'aquesta Llei, un cens públic de totes les empreses, així com dels seus establiments, delegacions i agències radicats en la seva demarcació.*
- h) Actuar de finestretes úniques empresarials, quan siguin requerides per a això per les administracions públiques competents.*
- i) Col·laborar amb les administracions públiques en la simplificació administrativa dels procediments per a l'inici i exercici d'activitats econòmiques i empresarials, així com en la millora de la regulació economicoempresarial.*

- j) *Impulsar actuacions dirigides a l'increment de la competitivitat de les petites i mitjanes empreses, i fomentar la innovació i transferència tecnològiques a les empreses.*
 - k) *Impulsar i col·laborar amb les administracions públiques en la implantació de l'economia digital de les empreses.*
 - l) *En cas que l'autoritat de gestió dels fons de la Unió Europea ho consideri procedent, les cambres poden participar en la gestió de fons de la Unió Europea dirigits a la millora de la competitivitat en les empreses.*
2. *També correspon a les cambres oficials de comerç, indústria, serveis i navegació l'exercici de les funcions publicoadministratives que s'enumeren a continuació, en la forma i amb l'extensió que determinin, si s'escau, les comunitats autònomes:*
- a) *Proposar a les administracions públiques totes les reformes o mesures que considerin necessàries o convenients per al foment del comerç, la indústria, els serveis i la navegació.*
 - b) *Col·laborar en l'elaboració, el desenvolupament, l'execució i el seguiment dels plans que es dissenyin per a l'increment de la competitivitat del comerç, la indústria, els serveis i la navegació.*
 - c) *Col·laborar amb les administracions públiques com a òrgans de suport i assessorament per a la creació d'empreses.*
 - d) *Col·laborar amb les administracions públiques mitjançant la realització d'actuacions materials per a la comprovació del compliment dels requisits legals i verificació d'establiments mercantils i industrials en compliment del que estableix la normativa general i sectorial vigent.*
 - e) *Elaborar les estadístiques, les enquestes d'avaluació i els estudis que considerin necessaris per a l'exercici de les seves competències.*
 - f) *Promoure i cooperar en l'organització de fires i exposicions.*
 - g) *Col·laborar en els programes de formació establerts per centres docents públics o privats i, si s'escau, per les administracions públiques competents.*
 - h) *Informar dels projectes de normes emanats de les comunitats autònomes que afectin directament els interessos generals del comerç, la indústria, els serveis o la navegació, en els casos i amb l'abast que l'ordenament jurídic determini.*
 - i) *Tramitar els programes públics d'ajudes a les empreses en els termes que s'estableixin en cada cas, així com gestionar serveis públics relacionats amb aquestes, quan la seva gestió correspongui a l'administració autonòmica.*
 - j) *Col·laborar amb l'administració competent informant dels estudis, treballs i accions que es duguin a terme per a la promoció del comerç, la indústria, els serveis i la navegació.*
 - k) *Contribuir a la promoció del turisme en el marc de la cooperació i col·laboració amb les administracions públiques competents.*
 - l) *Col·laborar amb les administracions competents per facilitar informació i orientació sobre el procediment d'avaluació i acreditació per al reconeixement de les competències professionals adquirides per experiència laboral, així com en l'aportació d'instal·lacions i serveis per a la realització d'algunes fases del procediment, quan les administracions esmentades ho estableixin.*
 - m) *Les cambres de comerç també poden exercir qualsevol altra funció que les comunitats autònomes, en l'exercici de les seves competències, considerin necessàries."*

- **Funcions privades.**

D'acord amb l'apartat 3 de la Llei 4/2014, d'1 d'abril, bàsica de les cambres oficials de comerç, indústria, serveis i navegació, les Cambres poden portar a terme altres activitats, que han de tenir caràcter privat i s'han de prestar en règim de lliure competència, que contribueixin a la defensa, suport o foment del comerç, la indústria, els serveis i la navegació, o que siguin d'utilitat per a l'acompliment de les finalitats indicades i, en especial, establir serveis d'informació i assessorament empresarial. Així mateix, poden difondre i impartir formació en relació amb l'organització i gestió de l'empresa; prestar serveis de certificació i homologació de les empreses i crear, gestionar i administrar borses de franquícia, de subproductes, de subcontractació i de residus, així com llotges de contractació, en compliment dels requisits que exigeix la normativa sectorial vigent per a l'exercici d'aquestes activitats.

També poden exercir activitats de mediació, així com d'arbitratge mercantil, nacional i internacional, de conformitat amb el que estableix la legislació vigent.

Les funcions privades es troben sotmeses al Dret privat.

- **Naturalesa i finalitat**

També indicar la naturalesa i finalitat que es recullen a la Llei Bàsica de Cambres, l'esmentada Llei 4/2014, d'1 d'abril, bàsica de les cambres oficials de comerç, indústria, serveis i navegació:

*"Article 2. **Naturalesa i règim jurídic.***

Les Cambres Oficials de Comerç, Indústria, Serveis i Navegació són corporacions de dret públic amb personalitat jurídica i plena capacitat d'obrar per al compliment de les seves finalitats, que es configuren com a òrgans consultius i de col·laboració amb les Administracions Públiques, sense menyscapse dels interessos privats que persegueixen. La seva estructura i funcionament hauran de ser democràtics."

*"Article 3. **Finalitat.***

Les Cambres Oficials de Comerç, Indústria, Serveis i Navegació tenen com a finalitat la representació, promoció i defensa dels interessos generals del comerç, la indústria, els serveis i la navegació, així com la prestació de serveis a les empreses que exerceixen les indicades activitats. Així mateix, exerciran les competències de caràcter públic que els atribueix aquesta Llei i les que els puguin ser assignades per les Administracions Públiques conforme els instruments que estableix l'ordenament jurídic."

2.5.- Estructura Organitzativa

L'estructura organitzativa de les Cambres es regulen als articles 9 al 15 de la Llei 4/2014, d'1 d'abril, Bàsica de les Cambres Oficials de Comerç, Indústria, Serveis i Navegació, així com al reglament de règim interior propi de la Cambra.

*"Article 9. **Organització***

1. Els òrgans de govern de les Cambres Oficials de Comerç, Indústria, Serveis i Navegació són el ple, el comitè executiu i el president.

2. A més, les Cambres comptaran amb un secretari/ària general, personal directiu i el personal laboral necessari per al correcte acompliment de les seves funcions.
3. No podran formar part dels òrgans de govern, ser nomenats secretari/ària general ni ocupar els llocs directius assenyalats en aquest article els qui estiguin inhabilitats per a ocupació o càrrec públic.”

“Article 10. **Ple**

1. El ple és l'òrgan suprem de govern i representació de la Cambra, que estarà compost per un nombre no inferior a 10 ni superior a 60 vocals, el mandat de les quals durarà quatre anys.
2. Els vocals que componen el ple estaran determinats en els següents grups:
 - a) Com a mínim, dos terços dels vocals del ple seran els representants de totes les empreses pertanyents a les Cambres en atenció a la representativitat dels diferents sectors econòmics que es determinarà conforme els criteris que s'estableixin per l'administració tutelar tenint en consideració la seva aportació al PIB, el nombre d'empreses i l'ocupació. Aquests vocals seran triats mitjançant sufragi lliure, igual, directe i secret, entre totes les persones físiques i jurídiques que exerceixin una activitat comercial, industrial, de serveis i de navegació en la demarcació.
 - b) Representants d'empreses i persones de reconegut prestigi en la vida econòmica dins de la circumscripció de cada Cambra, en la forma que determini l'administració tutelar, a proposta de les organitzacions empresarials intersectorials i territorials més representatives. A aquest fi, les citades organitzacions empresarials presentaran la llista de candidats proposats en nombre que correspongui a les vocalies a cobrir.
 - c) Representants de les empreses de major aportació voluntària en cada demarcació, triats en la forma que es determini per l'administració tutelar.
3. Podran assistir a les reunions del ple, amb veu però sense vot, les persones de reconegut prestigi de la vida econòmica de l'àmbit territorial de demarcació de la Cambra. A tal fi, el president proposarà als vocals de les lletres a), b), i c) una llista de candidats que superi en un terç el nombre de vocalies a triar.
4. Els membres del ple enumerats en les lletres a), b), i c) triaran al president de la Cambra així com a les persones de reconegut prestigi previstes en l'apartat.
5. El nombre de les vocalies de cadascun dels grups determinats en els apartats anteriors serà establert per les administracions tutelars, garantint en tot cas que, com a mínim, dos terços d'aquestes corresponguin a els representants de totes les empreses pertanyents a les Cambres triats per sufragi lliure, igual, directe i secret.
6. El secretari/ària general i el director/a gerent assistiran, amb veu però sense vot, a les reunions del ple.”

"Article 11. **Comitè executiu**

El comitè executiu és l'òrgan permanent de gestió, administració i proposta de la Cambra i estarà format per el president, vicepresidents, el tesorer i els membres del ple que es determinin. L'administració tutelar regularà el nombre de membres integrants del comitè, podent designar a un representant que haurà de ser necessàriament convocat a les reunions de l'indicat òrgan de govern. Així mateix, el secretari/ària general i el director/a gerent, si n'hi hagués, assistiran, amb veu però sense vot, a les reunions del comitè executiu."

"Article 12. **President**

El president, que serà triat pel ple en la forma que determini el Reglament de Règim Interior, ostentarà la representació de la Cambra i la presidència de tots els seus òrgans col·legiats, essent responsable de l'execució dels seus acords."

"Article 13. **Secretari/ària general**

- 1. Les Cambres tindran un secretari/ària general que haurà de ser llicenciat o titulat de grau superior. Aquest lloc estarà sotmès al règim de contractació laboral.*
- 2. El ple nomenarà i cessarà al secretari/ària general mitjançant acord motivat adoptat per la meitat més un dels seus membres. El nomenament tindrà lloc prèvia convocatòria pública de la vacant.*
- 3. Entre les funcions del secretari/ària general constaran assistir a les reunions del ple i el comitè executiu amb veu però sense vot i vetllar per la legalitat dels acords adoptats pels òrgans de govern."*

"Article 14. **Director/a gerent.**

- 1. Les cambres poden nomenar un director/a gerent, amb les funcions executives i directives que se li atribueixin, que ha de ser llicenciat o titulat de grau superior. Aquest lloc està sotmès al règim de contractació laboral.*
- 2. Correspon al ple el nomenament i cessament del director/a gerent, a proposta del president/a i per acord motivat per la meitat més un dels seus membres, amb la finalitat de garantir la idoneïtat per al bon exercici de les seves funcions.*
- 3. Quan no hi hagi director/a gerent, les seves funcions les ha d'assumir el secretari/ària general."*

"Article 15. **Personal**

El personal al servei de les Cambres quedarà subjecte a la normativa laboral vigent."

En base a aquesta normativa, els òrgans de govern de la Cambra són els següents:

ELS ÒRGANS DE GOVERN I CONSULTIUS DE LA CAMBRA DE COMERÇ DE TERRASSA

El dia 2 de novembre de 2023 va tenir lloc la reunió constitutiva del nou Ple de la Cambra Oficial de Comerç, Indústria i Serveis de Terrassa, en el transcurs de la sessió, els integrants del Ple, van elegir el Comitè Executiu i el President de la institució per al mandat 2023-2027. Els components dels òrgans de govern de la Cambra es relacionen als apartats següents.

(A) EI PLE

El Reglament de règim interior de la Cambra Oficial de Comerç, Indústria i Serveis de Terrassa recull en el seu article 8 el concepte i composició del Ple.

El Ple és l'òrgan suprem de govern i representació de la Cambra i està compost per 45 membres, d'acord amb les següents agrupacions:

- a) 35 membres o vocals que hauran de ser elegits mitjançant sufragi lliure, igual, directe i secret entre tots els electors de la Cambra, classificats en grups i categories en la forma i el nombre assenyalat per l'annex primer d'aquest reglament, de manera que estiguin representats en el Ple els interessos econòmics generals i hi tinguin adequada presència les diverses modalitats comercials, industrials i de serveis de l'àmbit territorial de la Cambra, d'acord amb la importància econòmica relativa dels diversos grups econòmics.
- b) 5 membres o vocals que hauran de ser elegits pels altres membres del Ple a què es refereix l'apartat a) anterior, entre persones de reconegut prestigi en la vida econòmica dins l'àmbit territorial de la Cambra, a proposta de les organitzacions empresarials a la vegada intersectorials i territorials més representatives en l'esmentat àmbit territorial i que tinguin la condició legal de més representatives.
- c) 5 seran representants d'empreses de major aportació voluntària, elegides per la resta d'empreses de la demarcació que tinguin la consideració d'aportadors a la Cambra.

A continuació es presenta l'estructura i representacions del Ple per sectors, en el moment de la seva constitució en les últimes eleccions i el ple constituent de 2 de novembre de 2023.

Membres PLE - (Mandat 2023 – 2027)

G	Descripció	Empresa	Representant
1	Indústries extractives no metàl·liques, petroli, energia i aigua. Extracció i producció metalls, productes metàl·lics, maquinària i equips	HERCAL DIGGERS, SL	Sr. Miguel Angel Pérez i Peñalva
		HORMICON, SA	Sr. Juan Ignacio Navarro i Villanueva
		VAK KIMSA, SA	Sra. Anna Torredelflot i Barrufet
2	Indústries: tèxtils, confecció, cuir i calçat, paper, arts gràfiques i suports enregistrats	MALLTEX, SA	Sra. Anna Bosch Torres
3	Indústria química, cautxú i plàstiques.	BIDONS EGARA, SL	Sr. Joaquim López i Vila
		PROQUIMAC PFC, SA	Sra. Marta Galí i Reyes
		VYTRUS BIOTECH, SA	Sr. Albert Jané i Font
4	Materials de transport. Fusta, suro i altres manufactures	FICO-TRIAD, SA	Sr. Ignasi Castelló i Escudé
5	Indústries de l'alimentació, begudes i tabac	PASTISART, SA	Sra. Fanny Novell i Ramos
6	Construcció	MARCOVE INDUSTRIAL, SLU	Sra. Olga Velasco i Prospero
		TALLERES LOAM E HIJOS, SL	Sr. Juan José López i Garcia
Comerç i reparacions			
7	7.1 Venda i reparació de vehicles de motor i motocicletes	MOTOS BORDOY, SA	Sra. Montserrat Clemente i Alcázar
	7.2 Comerç a l'engròs i intermediaris del comerç, excepte vehicles de motor i motocicletes	AUXICOLOR, SL	Sr. Jordi Malgosa i Torrent
	7.3 Comerç al detall, excepte el comerç de vehicles de motor i motocicletes i Reparació d'ordinadors, d'efectes personals i efectes domèstics	TOP-CABLE, SA	Sr. Xavier Roquet i Cirera
FERRETERIA INDUSTRIAL A. ESQUERDA, SL		Sra. Montserrat Esquerda Font	
8	Hoteleria	PETROLIS INDEPENDENTS	Sr. Jordi Roset i Chaler
		S. CASAMITJANA, SL	Sr. Oriol Casamitjana i Marcet
9	Transports, emmagatzematge i comunicacions	PRATCORONA MARTINEZ, POL	Sr. Pol Pratcorona i Martínez
		SABADELL ART, SL	Sr. Robert Navarro i Llunell
10	Mediació financera	SANDI TRUCK, SL	Sr. Antonio Martínez i Méndez
11	Activitats immobiliàries i lloguers; serveis empresarials	HOYA MUÑOZ CORREDURIA SEGUROS, SL	Sr. Francisco José Hoya i Muñoz
		Activitats immobiliàries i lloguers; serveis empresarials	
11	11.1 Activitats immobiliàries, lloguer i serveis a edificis i activitats de jardineria	MASACHS NAUS INDUSTRIALS, SL	Sr. Pere Masachs i Biarnés
		XAVAL MUSEUM, SA	Sr. Ramon Talamàs i Jofresa
	11.2 Serveis tècnics, tecnològics, científics i de recerca	ASSOCIACIÓ EMPRESARIAL DE SANT CUGAT DEL VALLÈS	Sr. Joan Franquesa i Cabanas
		COMPLIANCE CONSULTING AND ENGINEERING SERVICES, SL	Sr. Jaume Vallet i Xicoy
	11.3 Serveis de publicitat, activitats jurídiques i comptables, i d'ocupació	GFT IT CONSULTING, SLU	Sr. Joan Torras i Ripoll
		GEOCREA CULTURA, SL	Sr. Albert Gusi i Las
	11.4 Activitats administratives d'oficina i altres activitats auxiliars a les empreses	SOLSONA ASSESSORS, SLP	Sr. Enrique López i Modrego
		ADVANCED ALGORITHMS, SL	Sr. Andrés Torregrosa i Mejias
12	12.1 Activitats sanitàries, serveis socials i activitats de sanejament	CHATU TECH, SL	Sr. Ignasi Cairó i Molins
		Altres serveis destinats a la venda	
	12.2 Activitats audiovisuals, artístiques, creatives, culturals, recreatives i esportives	POLICLINICA TRETON, SL	Sr. Joan López i Sánchez
		FUNDACION CULTURAL PRIVADA CAIXA DE TERRASSA	Sra. Marga Carceller i Martín
	12.3 Educació	ACONDICIONAMIENTO TARRASENSE	Sr. Jordi Rodriguez i Ripollès
12.4 Altres activitats de serveis personals	ANÁLISI QUÍMICA INAL, SLPU	Sr. Eduard Royo i Vellvé	
	CONEIX PROJECT MANAGEMENT, SL	Sr. Miquel Delclòs i Salo	
OO.EE	CECOT	Sr. Ignasi Cusidó i Codina	
		Sr. Antonio Palet i Pérez	
		Sr. Xavier Linares i Ferrer	
		Sra. Paula Espinar i Gil	
		Sra. Alba Cabello i Coronado	
MAJOR APORTACIÓ VOLUNTÀRIA		Sr. Ignasi Cusidó i Codina	
		Sr. Antonio Palet i Pérez	
		Sr. Xavier Linares i Ferrer	
		Sra. Paula Espinar i Gil	
		Sra. Alba Cabello i Coronado	
MAJOR APORTACIÓ VOLUNTÀRIA		CIRCUTOR, S.A.	Sra. Núria Comellas i Cabeza
		EUROFRAGANCE, SLU	Sr. Santiago Sabatés i Mas
		SERAFI INDUSTRIA GRAFICA PUBLICITARIA, SA	Sr. Jaime Gázquez i Moya
		FOLGAROLAS TEXTIL SA	Sra. Mireia Cazador i Casas
		AZBIL TELSTAR TECHNOLOGIES, SLU	Sr. Emili Pablos i Prunera

Durant l'exercici 2024 la FUNDACION CULTURAL PRIVADA CAIXA DE TERRASSA, va nomenar com a representant a la Sra. Marga Carceller i Martín en substitució de la Sra. Anna Coll . Així mateix, la societat FERRETERIA INDUSTRIAL A. ESQUERDA, SL, va nomenar com a representant a la Sra. Montserrat Esquerda i Font en substitució de l'anterior representant el Sr. Jaume Esquerda.

(B) El Comitè Executiu

El Reglament de règim interior de la Cambra Oficial de Comerç i Serveis de Terrassa recull en el seu article 14 el concepte i composició del Comitè Executiu:

El Comitè Executiu és l'òrgan permanent de gestió, administració i de proposta de la Cambra. És un òrgan col·legiat compost per dotze membres i format per: el President/a, el Vicepresident/a primer/a, el Vicepresident/a segon/a, el Vicepresident/a tercer/a, el Tresorer/a, i set Vocals.

Actuarà de secretari/ària, amb veu però sense vot, el/la de la corporació.

El director/a gerent assistirà a les sessions del Comitè Executiu amb veu però sense vot.

Dels acords del Comitè Executiu seran responsables col·legiadament tots els assistents amb dret a vot, llevat que hagin votat en contra i fet les oportunes reserves, les qual es reflectiran a l'acta

Membres COMITÈ EXECUTIU

El Comitè Executiu actua com a òrgan permanent de gestió, administració i proposta de la Cambra. Està format pel President/a, tres Vicepresidents/tes, el Tresorer/a i set Vocals, elegits tots ells entre els membres del Ple.

Comitè executiu: Format per membres del Ple segons el detall adjunt.

President: Ramon Talamàs i Jofresa
Vicepresident Primer: Emili Pablos i Prunera
Vicepresident Segon: Juan Ignacio Navarro i Villanueva
Vicepresident Tercer: Jordi Rodríguez i Ripollès
Tresorer: Paco Hoya i Muñoz
Vocal: Oriol Casamitjana i Marçet
Vocal: Mireia Cazador i Casas
Vocal: Montserrat Clemente i Alcázar
Vocal: Marta Galí i Reyes
Vocal: Jaume Gázquez i Moya
Vocal: Joaquim López i Vila
Vocal: Andrés Torregrosa i Mejias

Director gerent: Josep Prats i Llopart
Secretària general: Susanna Patiño Rivera

El Sr. Joan Franquesa Cabanes, nomenat pel Ple de la Cambra a proposta del President de l'entitat com a Delegat de la Cambra a Castellbisbal, Rubí i Sant Cugat assisteix a totes les sessions del comitè executiu.

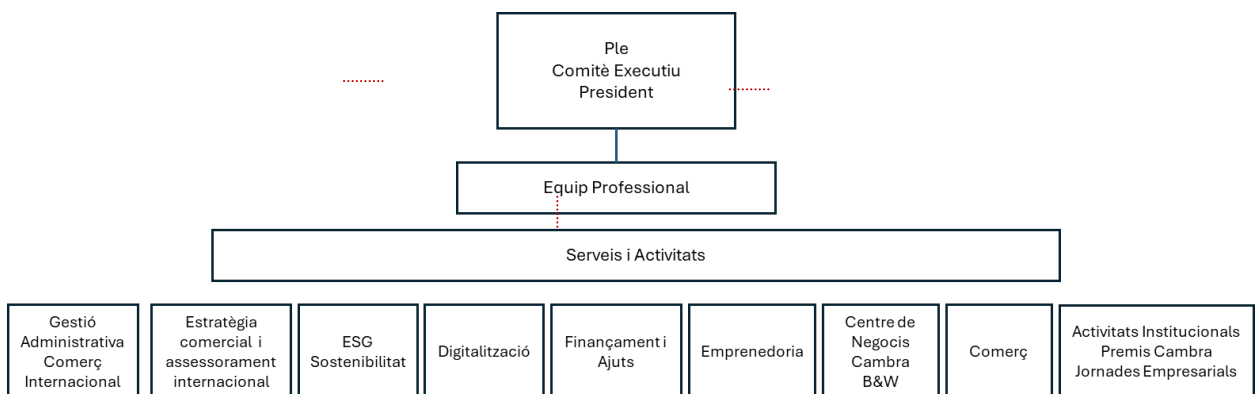
(C) CONSELL DE LA DELEGACIÓ DE CASTELLBISBAL, RUBÍ I SANT CUGAT DEL VALLÈS

De la Delegació de la Cambra, el Ple de la Cambra Oficial de Comerç, Indústria i Serveis de Terrassa, va acordar potenciar l'activitat de la Delegació de Castellbisbal, Rubí i Sant Cugat, mitjançant la seva estructuració, exclusivament, digital, per tant la seu física de la delegació que estava ubicada al carrer Vallespir número 19 de Sant Cugat del Vallès ha estat tancada i es manté la delegació per mitjans digitals.

El càrrec de Delegat recau en la Sr. Joan Franquesa Cabanes, nomenat pel Ple de la Cambra a proposta del President de l'entitat.

2.6.- Organigrama.

Essent que l'estructura que dimana dels diferents òrgans és la següent:



2.7.- Personal Laboral - Organització professional

Des d'un punt de vista organitzatiu, destacar que existeixen dos àmbits diferents en l'organització professional: el relacionat amb la prestació directa de serveis i organització d'activitats i el relacionat amb les activitats de back-office.

El nivell de flexibilitat i interdependència de tots els components de l'equip és fonamental per poder posar en valor tot el talent i coneixement de les persones per potenciar els serveis i l'optimització de la gestió.

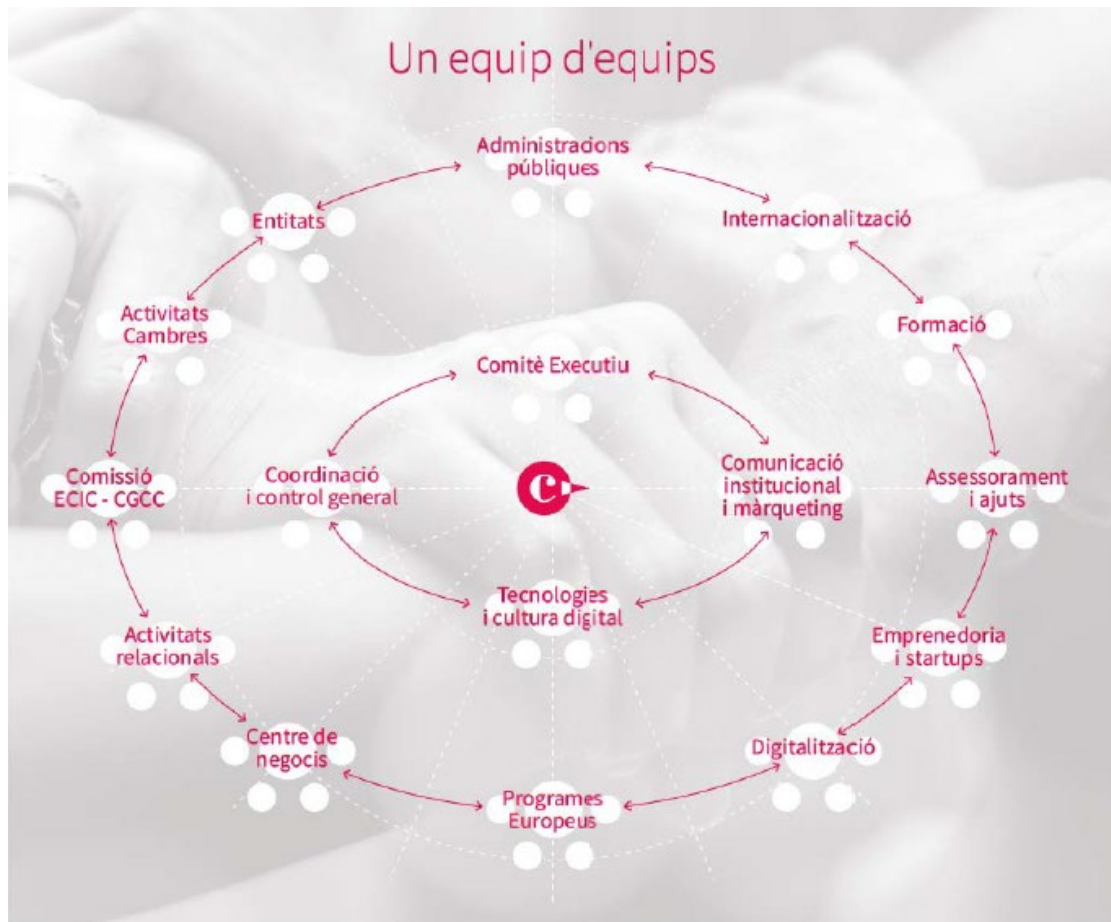
Es funciona sota un model organitzatiu adhocràtic i organitzat principalment per projectes. Aquest model organitzatiu no té una estructura definida, ja que el seu disseny pot adoptar diferents formes, segons quines siguin les necessitats de resposta a les tasques i objectius a desenvolupar.

Es basa en l'aplicació dels principis de l'equilibri intern, essent a més important la seva gestió orientada als objectius i l'èmfasi en el treball en equip, gràcies a la motivació, participació i comunicació entre els seus membres.

Aquest tipus d'organització és la conseqüència d'unes actituds positives per al treball en grup i unes aptituds professionals destacades i molt qualificades, la qual cosa fa que sigui característica en empreses petites i mitjanes amb processos productius per comanda i flexibles. Aquest model és usual en empreses d'enginyeria o de consultoria.

Els molts fronts als quals està sotmesa l'activitat socioeconòmica, ja des de molt abans de l'aparició de la pandèmia de la COVID-19 i més encara per les seves conseqüències, obliguen la Cambra a ampliar els seus camps d'activitat per poder atendre les necessitats de les empreses.

Per fer front a aquesta realitat en el marc d'una aposta de col·laboració amb la resta de cambres i també, obligadament, amb les administracions públiques en tots els aspectes socioeconòmics, la Cambra ha estructurat una forma d'organització que, sota el lideratge del director gerent, cerca una efectiva interdependència entre l'equip del Comitè Executiu i tot l'equip professional.



No obstant s'identifiquen actualment dins de l'organització les funcions del Director Gerent i Secretària General, recollits directament per la normativa cameral, i diferents direccions i responsables de caire tècnic en l'administració i la prestació dels serveis, organització d'activitats i en la gestió interna, així com les persones amb funcions de suport i auxiliars pels diferents projectes de la Cambra.

2.8.- Participació en altres persones jurídiques.

Per a l'exercici de les seves funcions, les Cambres de comerç també poden promoure i participar en tota classe de persones jurídiques.

Les persones jurídiques en què participa la Cambra de Comerç de Terrassa són:

1. CONSELL GENERAL DE CAMBRES DE CATALUNYA
2. CÁMARA DE ESPAÑA
3. AJUNTAMENT DE TERRASSA (Comissions ad hoc)
4. AJUNTAMENT DE RUBÍ (Comissions ad hoc)
5. AJUNTAMENT DE SANT CUGAT DEL VALLÈS (Comissions ad hoc)
6. ASSOCIACIÓ PER L'ARBITRATGE I TRIBUNAL ARBITRAL DE TERRASSA
7. PROINTESA (PROMOCIONS INDUSTRIALS DE TERRASSA, SA)
8. SATSA (SOCIETAT D'APARCAMENTS DE TERRASSA)
9. UPIC (UNIÓ DE POLÍGONS INDUSTRIALS DE CATALUNYA)
10. GENERALITAT CATALUNYA I CONSELLS COMARCALS DEL VALLÈS OCCIDENTAL I ORIENTAL (MOBILITAT)
11. FUNDACIÓ ESPECIAL ANTIGA CAIXA DE TERRASSA (FACTORIA SOCIAL DE TERRASSA -LAFAC-)
12. FUNDACIÓ PRIVADA PRESIDENT AMAT ROUMENS (FUPAR)
13. FUNDACIÓ PRIVADA PRESIDENT TORRES FALGUERA (RESIDÈNCIA LLAR ANCIANITAT)
14. FUNDACIÓ PRIVADA CULTURAL CAIXA DE TERRASSA
15. FEMVALLÈS
16. INSTITUT D'INVESTIGACIÓ TÈXTIL I DE COOPERACIÓ INDUSTRIAL DE TERRASSA -INTEXTER- (UPC)
17. HUBB30 (UAB)
18. ASSOCIACIÓ ÀMBIT B30
19. CONSELL COMARCAL DEL VALLÈS OCCIDENTAL

Per compte del Consell General de Cambres de Catalunya:

20. COMISSIÓ PER A LA FACILITACIÓ DE L'ACTIVITAT ECONÒMICA (GENERALITAT DE CATALUNYA)
21. CONSELL CATALÀ DE L'EMPRESA (Generalitat de Catalunya)
22. FEDER (FONDO EUROPEO DE DESARROLLO REGIONAL) (PARLAMENT EUROPEU)
23. CONSELL DE QUALITAT AMBIENTAL DE LA GENERALITAT

3. INFORMACIÓ ECONÒMICA I PRESSUPOSTÀRIA

3.1. Règim econòmic pressupostari.

D'acord amb l'article 19 de la Llei 4/2014, d'1 d'abril, bàsica de les cambres oficials de comerç, indústria, serveis i navegació els ingressos de les Cambres poden provenir de:

- a) *Els ingressos ordinaris i extraordinaris obtinguts pels serveis que presten i, en general, per l'exercici de les seves activitats.*
- b) *Els productes, rendes i increments del seu patrimoni.*
- c) *Les aportacions voluntàries d'empreses o entitats comercials.*
- d) *Els llegats i donatius que puguin rebre.*
- e) *Els procedents de les operacions de crèdit que es facin.*

f) *Qualssevol altres que els puguin ser atribuïts per llei, en virtut de conveni o per qualsevol altre procediment de conformitat amb l'ordenament jurídic.*

Les Cambres de Comerç auditen els seus comptes anuals, sotmeten a aprovació de l'òrgan tutelar tant els pressupostos com els comptes anuals, i es troben sotmeses a la fiscalització de la Sindicatura de Comptes.

Així mateix, les Cambres de Comerç han de mantenir una comptabilitat diferenciada en relació a les seves activitats públiques i privades, sense perjudici de la unitat dels comptes anuals.

La Cambra té uns ingressos corresponents a les seves funcions públiques i a les seves funcions privades, i alhora, les funcions públiques se sustenten amb recursos privats provinents de les empreses.

Atenent que la Llei 19/2014, de transparència, assenyalava que les corporacions de dret públic estan subjectes a la llei per les funcions públiques administratives que desenvolupen, indicar que el pes del pressupost assignat a les partides públiques és el que s'identifica a continuació, assenyalant el percentatge que prové de recursos dineraris públics i quins de caire privat.

Del total d'ingressos derivats d'activitats públiques, un 23% corresponen a finançament privat i un 77% a ingressos provinents de les AAPP.

Del total d'ingressos de la Cambra, un 59% provenen del finançament de les activitats públiques per part de les diferents Administracions Públiques (AAPP).

3.2. **Convenis i subvencions administracions públiques - fons públics i projectes europeus.**

Els fons públics que es preveuen rebre durant l'exercici 2025, deriven de subvencions o convenis de col·laboració amb administracions públiques. Tots els fons públics que es perceben tenen un destí finalista vinculat a un servei o activitat concreta que genera les seves corresponents despeses d'activitat. Alguns d'aquests convenis o subvencions no s'atorguen directament o de forma exclusiva a la Cambra de Comerç de Terrassa, sinó que s'insereixen dins de programes públics que executen el conjunt de les Cambres de Comerç catalanes o espanyoles. Aquest fet suposa que part d'aquests fons públics es percebi de la Cambra Oficial de Comerç, Indústria, Serveis i Navegació d'Espanya o bé del Consell General de les Cambres Catalanes.

La **previsió** pressupostària per a l'exercici 2025 sobre els fons públics a percebre de la Cambra de Comerç de Terrassa és de 2.341.180 Euros representant un percentatge del 58% respecte el total dels ingressos pressupostats:

Concepte	Import
Secretaría de Estado de Comercio / FEDER : Plan Integral de Apoyo a la competitividad del Comercio Minorista	31,000.00
Encàrrec de Gestió Departament d'Empresa i Coneixement : Oficina de Gestió Empresarial	120,000.00

Red.es Kit Digital	50,000.00
Ajuntament de Terrassa: campanya comerç (Aportació vals 192.000+despesa gestió programa 58.000)	58,000.00
Ajuntament de Castellbisbal: campanya comerç (Aportació vals 80.000+despesa gestió programa 15.000)	15,000.00
Ajuntament de Rubí : campanya comerç Subvenció a Cambra de 100.000 (inclosa la despesa gestió programa 15.000)	100,000.00
Generalitat de Catalunya Campanya vals Escolars	30,000.00
Conveni Ajuntament de Rubí : Suport a la internacionalització de les empreses	6,611.00
Conveni Ajuntament de Terrassa : Suport a la internacionalització de les empreses	15,000.00
Ajuntament de Terrassa: Projecte "Acceleració en òrbita"	6,000.00
Ajuntament de Terrassa: Pla Director de Comerç	15,000.00
Departament d'Empresa i Coneixement: Promoció de la internacionalització de l'empresa catalana	50,818.00
Fons Social Europeu : Programa integral de cualificaci3n y empleo i Programa 45+	763,724.00
FEDER : Programa Pime digital	29,000.00
Fundaci3n EOI : Digital Impulse Hub	330,000.00
FEDER : Oficina de Transformaci3n Digital	137,000.00
Generalitat de Catalunya : activitats de representaci3n i exercici de la funci3n p3blica	110,000.00
Fons Social Europeu : Impulsa Startup	52,246.00
Fons Social Europeu : Espa1a Emprene	89,781.00
Comissi3n Europea: Projectes de sostenibilitat	169,000.00
Comissi3n Europea: Projectes de promoci3n empresarial	163,000.00

A continuaci3n descrivim les principals accions, programes i projectes que la Cambra de Comerç de Terrassa preveu executar:

- **Consell de Cambres de Catalunya. Conveni Marc amb el Departament d'empresa i Coneixement de la Generalitat de Catalunya.** El Consell de Cambres de Catalunya mant3 el conveni marc que signa amb la Generalitat de Catalunya que compr3n diverses l3nies d'actuaci3n.

De la Comissi3n Paritària de Seguiment del Conveni marc de 13 de novembre de 2019, es va desprendre la necessitat de subscriure un nou conveni marc, substituint al del 2011. Aix3 era aix3 per, per una

banda, l'entrada en vigor de la Llei 40/2015, d'1 d'octubre, de règim jurídic del sector públic, i de, l'altra, la necessitat d'actualitzar la relació de col·laboració amb els nous òrgans de govern camerals i amb el Consell de Cambres, renovats a partir del procés electoral finalitzat l'any 2019 i al context socioeconòmic vigent. Finalment, el 27 de gener de 2021 se subscriu el nou Conveni marc entre l'Administració de la Generalitat de Catalunya i el Consell General de les Cambres Oficials de Comerç, Indústria, Serveis i Navegació de Catalunya per impulsar el marc de relacions de les cambres catalanes amb la Generalitat i el seu sector públic.

Les línies d'activitat són relatives als programa d'inici a l'exportació i missions internacionals, la participació en altres programes de desenvolupament empresarial (TICs, empenedoria, Responsabilitat Social Corporativa, ICAEN, Comerç i Turisme).

- **Generalitat de Catalunya – OGE-**. Inclòs i gestionat dins del Conveni marc entre el Consell de Cambres de Catalunya i la Generalitat de Catalunya. La Cambra disposa d'una OGE – Oficina de Gestió Empresarial - que actua com a punt per a la realització de tràmits administratius davant de la Generalitat de Catalunya.
- **Cámara de España – Competitividad comercio minorista-**. Conveni signat amb la Cámara de España per accions d'assessorament i tallers formatius adreçats al sector del comerç minorista.
- **Ajuntament de Terrassa: Suport a la internacionalització de les empreses.** Conveni subscrit amb l'Ajuntament de Terrassa per al suport de les empreses del municipi en la seva internacionalització.
- **Cámara de España – Programa PICE-**. En el *Programa Integral de Cualificación y Empleo – PICE* – hi participen diverses administracions públiques i el seu finançament és bàsicament provinent de la UE. La Cambra n'és un actor principal en el demarcació i hi participa via conveni signat amb la Cámara de España.
- **Campanya de Vals Escolars**, impulsada pel departament d'Economia i Hisenda de la Generalitat de Catalunya amb la col·laboració del Consell General de Cambres de Catalunya.
- **Cámara de España – Pime digital**, programa adreçat a la millora dels negocis mitjançant les noves tecnologies. Finançat per FEDER.
- **Cámara de España – 45+** Programa adreçat a persones entre 45 i 60 anys que busquen treball, per acompanyar-les en el procés. Programa operatiu d'ocupació, formació i educació POEFE
- **Ajuntament de Terrassa: Projecte "Acceleració en òrbita"**. Conveni subscrit amb l'Ajuntament de Terrassa per al suport de les

empreses del municipi en els àmbits de la innovació, les tecnologies i la internacionalització.

- **Digitalització.** Desenvolupament dels serveis de l'oficina de transformació digital Acelera Pime, d'acord amb el conveni de la Càmera d'Espanya i el programa "Kit digital".
- **El Digital Impulse Hub** és una aposta estratègica per a fomentar la transformació digital, la digitalització de la indústria i el comerç, del sector públic, fomentar la formació i capacitació digital, el creixement de les start-ups digitals, la innovació i la competitivitat internacional de les Pimes.

La Cambra actua com a entitat col·laboradora segons Conveni de col·laboració amb la Fundació EOI, per a la gestió de les ajudes destinades a les pimes regulades a l'Ordre ICT/1296/2022, de 22 de desembre, per la qual s'estableixen les bases reguladores (PADIH) per a la concessió d'ajudes a petites i mitjanes empreses dins del Programa de Suport als Digital Innovation Hubs, en el marc del Pla de Recuperació, Transformació i Resiliència.

- **España Emprende** és un programa que vol contribuir a la posta en marxa de noves activitats empresarials, sensibilitzant els emprenedors i el seu entorn cap a l'autoocupació, actuant com un instrument eficaç per a la creació i consolidació d'empreses. Compta amb el recolzament del Fons Social Europeu.
- **Impulsa Startup** és un programa en el que emprenedors amb una idea de negoci de base tecnològica i startups podran rebre formació, assessorament, recolzament, acompanyament i mentories per a la seva constitució, desenvolupament, creixement i/o expansió.

Impulsa Startup està cofinançat per FSE+ en el marc del Programa d'Educació i Formació, ocupació i economia social (2021-2027). Es preveu una subvenció per import de 46.246,00 EUR, amb la intermediació de la *Cámara de España*.

- **Promoció del comerç.** Col·laboració amb els Ajuntaments de Terrassa, Rubí i Castellbisbal amb les campanyes de promoció del comerç.
- **Projectes de promoció empresarial - Projectes europeus.** La Cambra de Terrassa, en el marc de la seva vocació internacional, lidera i participa en diversos projectes europeus vinculats al món de l'empresa. En concret, es desenvolupen els següents:

Projecte	Temàtica	Disponible per a les empreses	Més informació
Erasmus per a nous Emprenedors (Ulixes Eyes Next)	<p>Intercanvi de nous empenedors europeus amb estades a empreses consolidades d'altres països. Molts participants ja s'han beneficiat d'aquest programa que permet l'intercanvi de know-how entre un empresari consolidat i un nou empenedor d'un altre país de la UE</p>	<p>Les empreses catalanes poden acollir un nou empenedor de la UE a la seva empresa, que treballarà a projectes de l'empresa d'acollida a canvi d'ajut en el seu propi projecte empenedor. Els nous empenedors catalans poden gaudir d'una beca per fer una estada a la UE en una empresa consolidada per aprendre i col·laborar amb una empresa europea. Amb les noves beques Global, els nous empenedors poden fer intercanvis amb empresaris de USA, Canada, Singapur, UK.</p>	<p>https://cambraterrassa.org/empenedor-a-o-start-up/</p>
EULEP	<p>Projectes de creació d'ecosistemes locals per a la col·laboració en la innovació i excel·lència de la FP.</p>	<p>Amb l'objectiu de proveir FP de gran qualitat, innovadora i adaptada a les necessitats de les empreses i als canvis tecnològics. Desenvolupament de cursos de Intel·ligència Artificial, Realitat Virtual i Innovació per a les empreses que necessitin actualitzar el coneixement dels seus empleats en la utilització d'aquestes tecnologies</p>	<p>https://eulep.eu/</p>

EE4HORECA	<p>EE4HORECA te per objectiu contribuir a la descarbonització de la cadena de valor del sector HORECA.</p>	<p>Actualment disponible per a empreses de la cadena de valor del sector HORECA: (distribuïdors, alimentació i begudes, serveis com càterings, bugaderies, transport, residus, etc) tenim cicles formatius d'eficiència energètica, ajudes finançament i models de negoci sostenible.</p>	<p>https://www.ee4horeca.eu/</p>
EE4SME	<p>El Projecte EnergyEfficiency4SME té com a objectiu millorar les habilitats dels tècnics en energia dins d'una empresa, així com millorar el seu coneixement per a accedir a incentius públics i finançament privat.</p>	<p>Millora de les competències tècniques de l'equip professional de les empreses en eficiència energètica. Plataforma de e-learning en desenvolupament . Actualment hi ha sessions de formació disponibles en format webinar sobre temes de gestió energètica d'interès del sector.</p>	<p>https://www.ee4sme.com/</p>
BEYOND EYE Erasmus per a nous Emprendors	<p>Intercanvi de nous emprenedors europeus amb estades a empreses consolidades de USA, UK, Singapur i Canadà. Molts participants ja s'han beneficiat d'aquest programa que permet l'intercanvi de know-how entre un empresari consolidat de fora de Europa i un nou emprenedor de la UE</p>	<p>Els nous emprenedors catalans poden gaudir d'una beca per fer una estada a una empresa consolidada de USA, Canada, Singapur, UK.</p>	<p>https://cambraterrassa.org/emprenedor-a-o-start-up/</p>

LIBECCIO	<p>El projecte LIBECCIO te per objectiu contribuir amb les destinacions a millorar el posicionament a través de l'ús d'una eina basada en Big data que ajuda a la presa de decisions, potenciant sector sostenible i digital</p>	<p>Actualment per a les empreses i per a la 4Helix de turisme sostenible (Empresa, Entitats, Turistes i Sector acadèmic) hi ha disponible la plataforma ETIP, creada i impulsada per Cambra de Terrassa i es donarà inici a una prova pilot de la plataforma amb la participació d'empreses del sector.</p>	<p>https://libeccio.interreg-euro-med.eu/</p>
-----------------	--	---	--

3.3. Retribució del personal laboral

Tot el personal de la Cambra es troba sotmès al Dret laboral i li és d'aplicació el Conveni Col·lectiu d'Oficines i Despatxos (Resolució EMT/3590/2023), de conformitat amb allò que disposa l'article 15 de la Llei 4/2014, d'1 d'abril, Bàsica de les Cambres Oficials de Comerç, Indústria, Serveis i Navegació.

El reglament de règim interior preveu a l'article 79 el procediment de contractació i de les incompatibilitats.

Correspon al Comitè Executiu establir el procediment de contractació del personal de la Cambra, el qual haurà de respectar els principis de publicitat i concurrència, excepte en els casos dels càrrecs directius, personal temporal i aquells altres en què la naturalesa del lloc de treball o les circumstàncies de la contractació siguin incompatibles amb aquells principis.

Les incompatibilitats en matèria de personal al servei de la Cambra es regiran per les disposicions de l'Estatut dels Treballadors.

El personal de la institució, en funció de la seva descripció de treball, desenvolupa activitats tant en l'àmbit de les funcions públiques com en l'àmbit de les activitats privades.

Retribucions fixes brutes anuals al tancament de l'exercici 2024 agrupades per categories professionals.

	Retribució bruta anual (*)
Direcció	198.969 €
Responsables	360.646 €
Tècnics i personal de suport	670.029 €

(*) La meritació del salari es distribueix en 12 mensualitats més dos pagues extres (juny i desembre).

Cal indicar que en funció dels objectius i dels reptes de l'exercici pot establir-se per a la consecució dels mateixos una liquidació addicional variable a l'exercici següent, cercant d'aquesta forma, sistemes d'equitat interna i externa.

3.4. Dels òrgans de govern: de la seva no retribució.

Els membres dels òrgans de govern de la Corporació (Ple, Comitè Executiu i President) **no perceben** cap tipus de retribució pel desenvolupament de les seves funcions. Tampoc els òrgans consultius que configuren les diferents representacions en Comissions o grups de treball perceben cap retribució per l'acompliment de les seves funcions.

L'article 71 del Reglament de règim interior de la Cambra recull que els membres dels òrgans de govern de La Cambra, així com els membres de les Comissions Consultives o qualsevol altra persona que ostenti una representació en nom de La Cambra, no percebrà cap retribució.

No obstant, i als efectes de rescabalar-se de les despeses meritades en l'exercici del seu càrrec o representació s'establiran indemnitzacions en base a la proposta de criteris que el Comitè Executiu elevarà al Ple i que comprendran com a conceptes: (i) el desplaçament ; (ii) l'allotjament i (ii) la manutenció.

En relació a les despeses del president de la Cambra el comitè executiu va acordar que fossin incorporades a l'informe de transparència les despeses certificades per part de l'auditor.

En aquest sentit es deixa constància que segons certificació de l'auditor, l'import de les despeses de desplaçament i derivades de l'activitat de representació del president de l'exercici 2024 han estat de 21.129,70€.

També l'Article 13 del Reglament de règim interior de la Cambra estableix el següent en relació a la contractació amb membres del Ple.

La contractació d'obres i serveis de la Cambra a favor de membres del Ple o de persones que els representin només pot fer-se amb subjecció als principis de publicitat i concurrència.

La Cambra es regula per unes instruccions internes de contractació publicades a la seva pàgina web:
<https://www.cambraterrassa.org/perfil-del-contractant/>

3.5. Pressupost i comptes anuals

A continuació es fa referència als comptes anuals auditats, així com la memòria d'activitats:

ÚLTIMS COMPTES ANUALS AUDITATS I MEMÒRIA D'ACTIVITATS

Enllaços :

- <https://cambraterrassa.org/wp-content/uploads/2026/04/Auditoria-i-CCAA-2024-2.pdf>
- [Memòria d'activitats de la Cambra](#)

PRESSUPOST 2025

El projecte de pressupost ordinari d'ingressos i despeses de la Cambra Oficial de Comerç, Indústria i Serveis de Terrassa, corresponent a l'exercici econòmic del 2025, per un import d'ingressos de quatre milions cinquanta-cinc mil tres-cents trenta euros (4,055,330.00 €) i de despeses per un import de quatre milions cinquanta-cinc mil tres-cents trenta euros (4,055,330.00 €) i el pressupost d'inversions per un import total de cinquanta mil euros (50.000,00 €), va ser aprovat pel Ple de la Cambra en la sessió del dia 26 de novembre de 2024, de conformitat amb el quadre resum que es detalla a continuació:

PROJECTE DE PRESSUPOST ORDINARI D'INGRESSOS I DESPESES 2025	
INGRESSOS ORDINARIS	4.055.330,00 €
DESPESES ORDINÀRIES	4.055.330,00 €
PROJECTE DE PRESSUPOST ORDINARI D'INVERSIONS	50.000,00 €

SOL·LICITUD D'ACCÈS A INFORMACIÓ PÚBLICA (*) ()**

Nom i Cognoms:

DNI/NIF:

Adreça:

Població i Codi Postal:

Adreça Electrònica:
(Preferible)

Telèfon:

En representació de (Si escau indiqui les dades personals de la persona jurídica representada i la representació en que actua):

EXOSO que d'acord amb els articles 26 i següents de la *Llei 19/2014, del 29 de desembre, de transparència, accés a la informació pública i bon govern* (feu constar **la informació precisa** que es sol·licita):

SOL·LICITO:

(*) Es considera informació pública la que afecta de les funcions públic-administratives que exerceix la Cambra de Comerç de Terrassa, amb exclusió de les funcions privades.

(**) Si escau, el sol·licitant haurà de fer front al cost que es generi (p.ex. enviament postal, realització de fotocòpies, ...).

En omplir aquest formulari, t'informem que les teves dades personals seran tractades per la Cambra Oficial de Comerç, Indústria i Serveis de Terrassa com a Responsable del Tractament amb la finalitat de donar-te d'alta com usuari i poder enviar informació dels serveis i/o activitats que organitzem, participem o col·laborem. No es preveu la cessió de dades a tercers excepte obligació legal. Podràs exercir els teus drets d'accés, rectificació o supressió, oposició, limitació del tractament i portabilitat, així com revocar el teu consentiment en qualsevol moment, mitjançant escrit juntament amb la teva acreditació d'identitat, dirigint-te a la següent adreça: protecciondades@cambraterrassa.org. Per a més informació consulta la nostra [Política de Privacitat](#)